

آشنایی با نقوش پارچه در ایران

فصل دوم

بافت جنس رنگ و نقش پارچه

در دوره هخامنشیان کار بافندگی بیشتر بر عهده بانوان بود. حتی بانوان درباری.

هردوت (تاریخنویس یونانی) داستان آماستریس همسر خشایارشا را که چگونه خود پارچه پیراهن شاه را می بافت و می دوخت نقل میکند. علاوه بر بافت و دوخت به نقشهای زیبایی زردوزی و قلاب دوزی های گوناگون اشاره شده است.

شواهد تکه های باقیمانده از پارچه های ابریشمی و فرش معروف پازریک و دستبافته ای از شهر سوخته. در این دوره علاوه بر پشمهای مرغوب گوسفند، بز و شتر از پنبه نیز استفاده میشده است.

از پنبه بخاطر لطافت و نرمی جهت لباس زیر و از کتان نیز جهت جامه های پارسی و پرده های رنگارنگ استفاده میشد.

پیش از هخامنشیان پرورش تخم نوغان در سغد که یکی از مناطق تابع ایران بود رواج داشته و نخهای ابریشمی آن در کارگاههای پارچه بافی بلخ، همدان، شوش و برخی دیگر از شهرهای ایران به پارچه تبدیل می شده و گاهی در تار و پود آن نیز زر و سیم بکار رفته است.

رنگ ارغوانی که رنگ مقدس به شمار می آمد مخصوص جامه شاهان بوده است.

ارغوان رنگ گرانبهایی بود که از فنیقیه می آوردند. و پارچه هایی که با مخلوط رنگ ارغوان املاح زر و نوعی صدف کمیاب دریایی رنگ رزی میشد درخشندگی خاصی پیدا میکرد.

پادشاهان برای قدر دانی از افراد از جمله از سرداران خویش به آنها جامه ارغوانی هدیه می دادند. بعد از رنگ ارغوانی، زرد طلایی جایگاه ویژه ای نزد پارسیان داشت. بنا به عقیده تاریخ نویسان شاهان در جشن مهرگان جامه هایی به رنگ زرد طلایی یا زرد زعفرانی بر تن می کردند و تاجهایی زرین را که نمادی از خورشید بود بر سر می گذاشتند.

رنگ سفید را نشانه پاکی می دانستند. هنوز هم موبدان زرتشتی جامه سفید می پوشند. از رنگهای زرد، نارنجی، فیروزه ای، آبی آسمانی، آبی تیره(لاجوردی)، کبود تیره، سرخ تیره، قهوه ای رناسی، ارغوانی با خالهای سفید برای رنگری پارچه ها بهره می بردند.

نقوش پارچه ها نیز شامل خطوط شکسته زیگزاکی، ستاره، پرتو اشعه خورشید، خطوط منحنی به شکل لوبیا، اشکال مستطیل سوار بر خطوط منحنی، شیر، عقاب و پرندگان دیگر که هر کدام نمادی از طبیعت، تقدس یا کیش ومذهب شجاعت، خوی جنگ جویی و... بوده در پارچه های دوره هخامنشی با نهایت ذوق و سلیقه بکار می رفته است. همچنین شیر دال و نیز بز کوهی...

پارچه کشف شده از پازریک:



پارچه دوره هخامنشی با نقوش تزیینی این دوره و نقش بانوان پارسی بر حاشیه پارچه، این پارچه پشمی که ۲۳۵ سانتی متر درازا و ۶۰ سانتیمتر پهنا دارد در پازریک به دست آمده و در موزه آرمیتاژ نگهداری می شود. اطراف این پارچه با نقش ملکه و دختر خدمتکار او که هر دو جامه پارسی بر تن دارند آرایش شده است در چهار طرف کنارین همین نقش تکرار شده ولی رنگ آنها متفاوت است. ملکه تاجی با لبه زیگزاگ دارد و یک روسری بلند با حاشیه های سه گوش بر سر دارد و مشغول مراسم مذهبی است. بخورسوز که ویژه آتش مقدس است در مقابل اوست. دوشیزه ای که پشت او قرار گرفته و دستمالی را با خود حمل می کند ندیمه اوست وی جامه ای همانند ملکه بر تن کرده و تاجی نیز بر سر گذاشته است.

در صفحه ۱۷۱ کتاب زیورهای زنان ضیاءپور اشاره به شرح کتاب یشت ها درباره آناهیتا مطلبی تحت عنوان توصیف آناهیتا دارد(توصیف آناهیتا از روی آبان یشت):

ناهید زنی است جوان و خوش اندام بلند بالا و برومند زیبا و چهره آزاد و نیکوسرشت و بازوان سفید وی به ستبری شانه اسبی است. با سینه بر آمده و با کمر بند تنگ در میان بسته در بالای گردونه خویش مهار چهار اسب یکرنگ و یک قد رادر دست گرفته می راند. اسبهای گردونه وی عبارتند از باد، باران، ژاله، ابر ناهید با جواهرات آراسته تاجی زرین به شکل چرخ که بر آن صد گوهر نور پاش نصب است بر سر دارد. از اطراف آن نوارهای پر چین آویخته طوقی زرین دور گردن و گوشواره های چهار گوشه ای در گوش دارد کفش های درخشان را در پاهای خود با بندهای زرین محکم بسته، جبه ای از پوست سی ببر که مانند سیم و زر می درخشد در برنموده. جامه زرین پرچین در بر کرده و در بلند ترین طبقه آسمان آرام دارد.

نقش و نگار پارچه در دوره هخامنشی

آگاهی ما از نقش و نگار جامه پارسیان بسیار اندک است و مطالبی که به آنها اشاره می شود شاید بخش بسیار کوچکی از نقوش فراوانی باشد که پارسیها در بافت پارچه ها و پوشاک خود از آنها بهره می گرفتند.

سوال اینست که: آگاهی ما از نقش و نگار جامه پارسیان چگونه بدست آمده است؟

۱. نمونه هایی از این نقوش در چند سنگ نگاره تخت جمشید و برخی از ظرفها و کاشیهای لعابدار شوش به دست آمده است

۲. نمونه دیگر مربوط به آثار یونانی است از جمله سفالهای رنگی که در آنها مردان پارسی با چند گونه جامه نمایانده شده است

۳. بخش دیگری از آگاهی ما ناشی از اظهارات چند تن از تاریخ نویسان یونانی درباره پوشاک پارسی هاست و اشاره ای به رنگارنگ بودن جامه آنها و نقش و نگار حیوانات یا راه راه بودن قباها و شلوارها دارد.

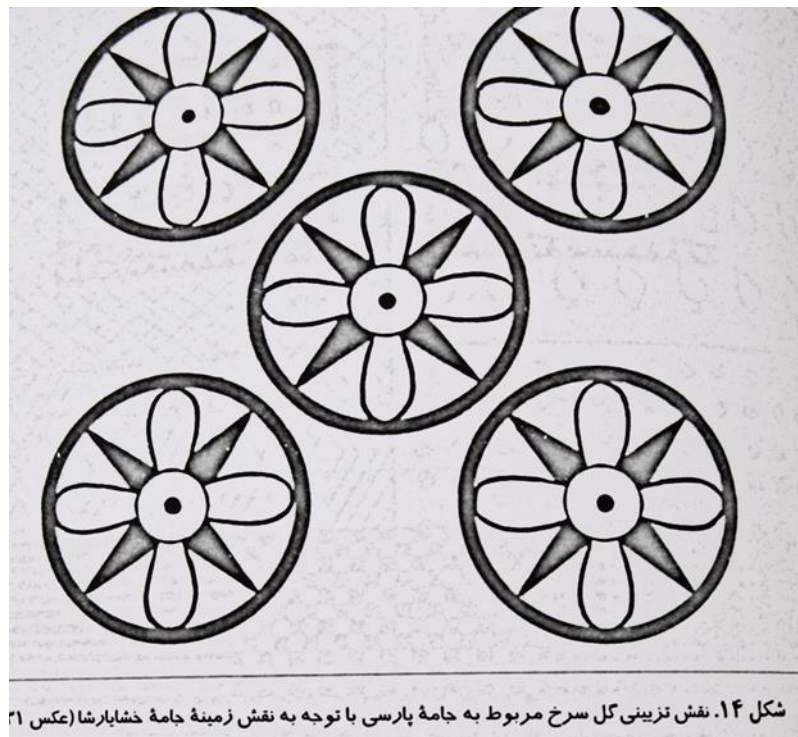
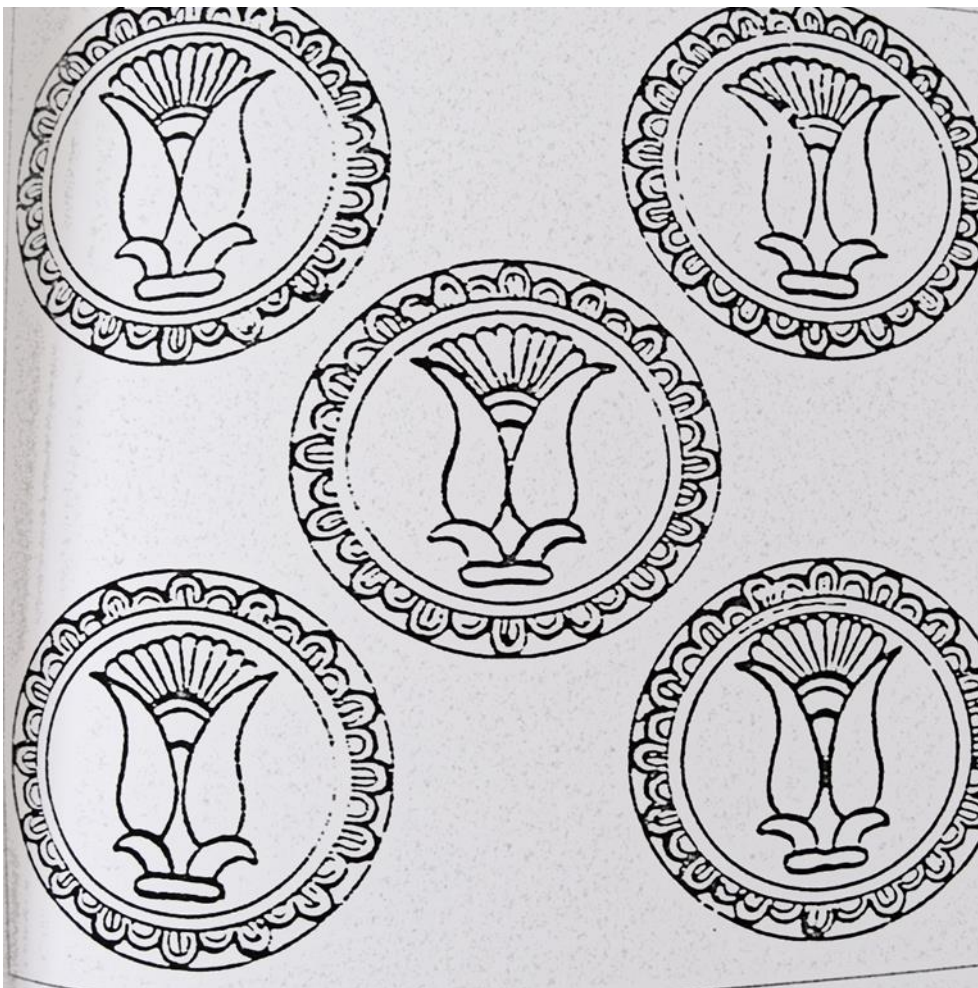
ابتدا تخت جمشید

در درگاه غربی ضلع شمالی تالار کاخ، اثر طرحهای شایان توجهی که به لباس شاه موجود بود باقی مانده است. در بدنه شرقی درگاه مزبور حاشیه پایین لباس پادشاه مزین به یک ردیف تصویر شیر در حال راه رفتن است و مضرس می باشد.

درباره نقش جامه خشیار شاه دکتر اشمیت در کتاب تخت جمشید اشاره می کند: طرحهایی بر لباس پادشاه دیده می شود که شامل یک صف شیر بر لبه آستین است و طرح کلی متشکل از نقش محصور گل سرخ ، بقیه جبه او را فراگرفته است.

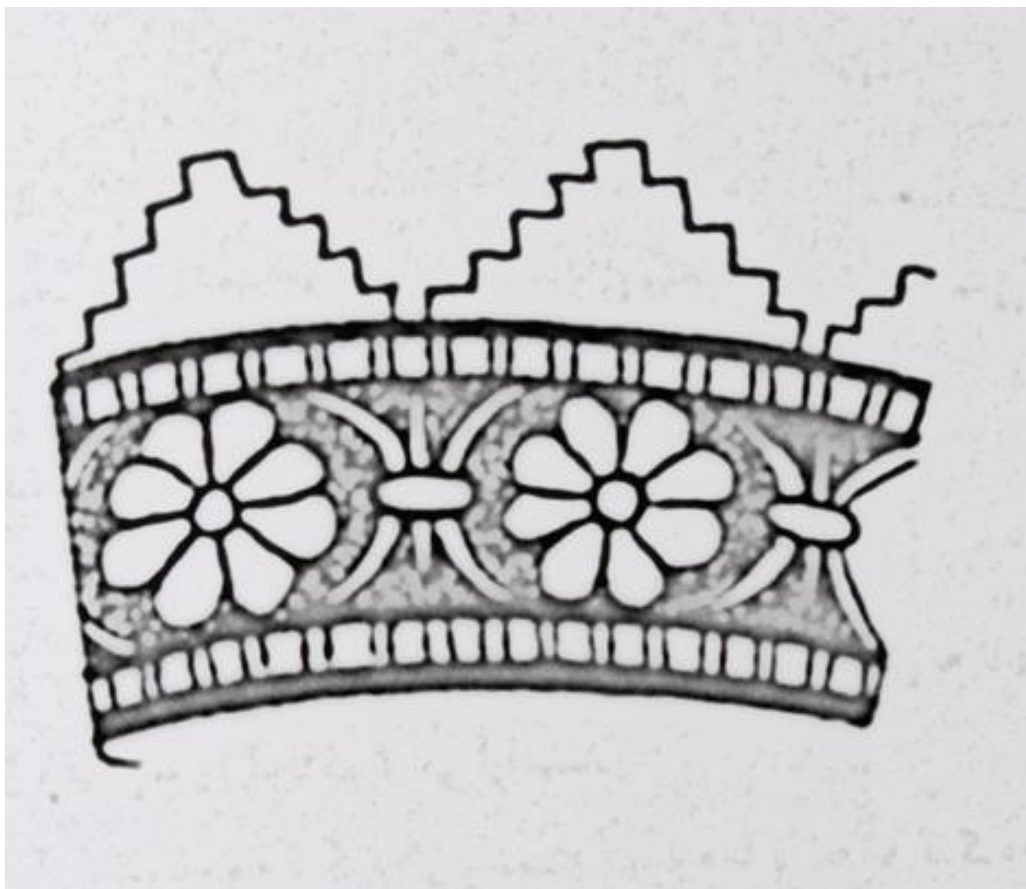


تصویر ۲- تخت جمشید، طرح شیر برحاشیه دامن داریوش و خشیار شاه ماخذ: همان، ۱۸۹



شکل ۱۴. نقش تزیینی گل سرخ مربوط به جامهٔ پارسی با توجه به نقش زمینهٔ جامهٔ خنساوارشا (عکس ۲۱)

بر بدنه غربی همان درگاه
لباس پادشاه با طرح کلی
نقش پر کاری که دارای
نخلچه های محصور در
دایره مزین گردیده و
حاشیه آن دو ردیف یک در
میان نیم دایره می باشد. که
ممکن است در حقیقت
نمودار تاج گل باشد. مانند
تصاویر مقابل.



این دیهیم متشکل از یک نوار پهن زرین است که با گل های هشت پر تزیین شده و احتمالاً گوهر نشان بوده است این گل ها به وسیله هلالهایی با یک لوزی به هم جفت شده اند جدا می شوند . دو حاشیه باریک با خطوط عمودی در بالا و پایین این نوارها دیده می شود این دیهیم ها که کنگره های چند پله دارند مورد استفاده پادشاهان ، ملکه ها و شاهزادگان بوده است.

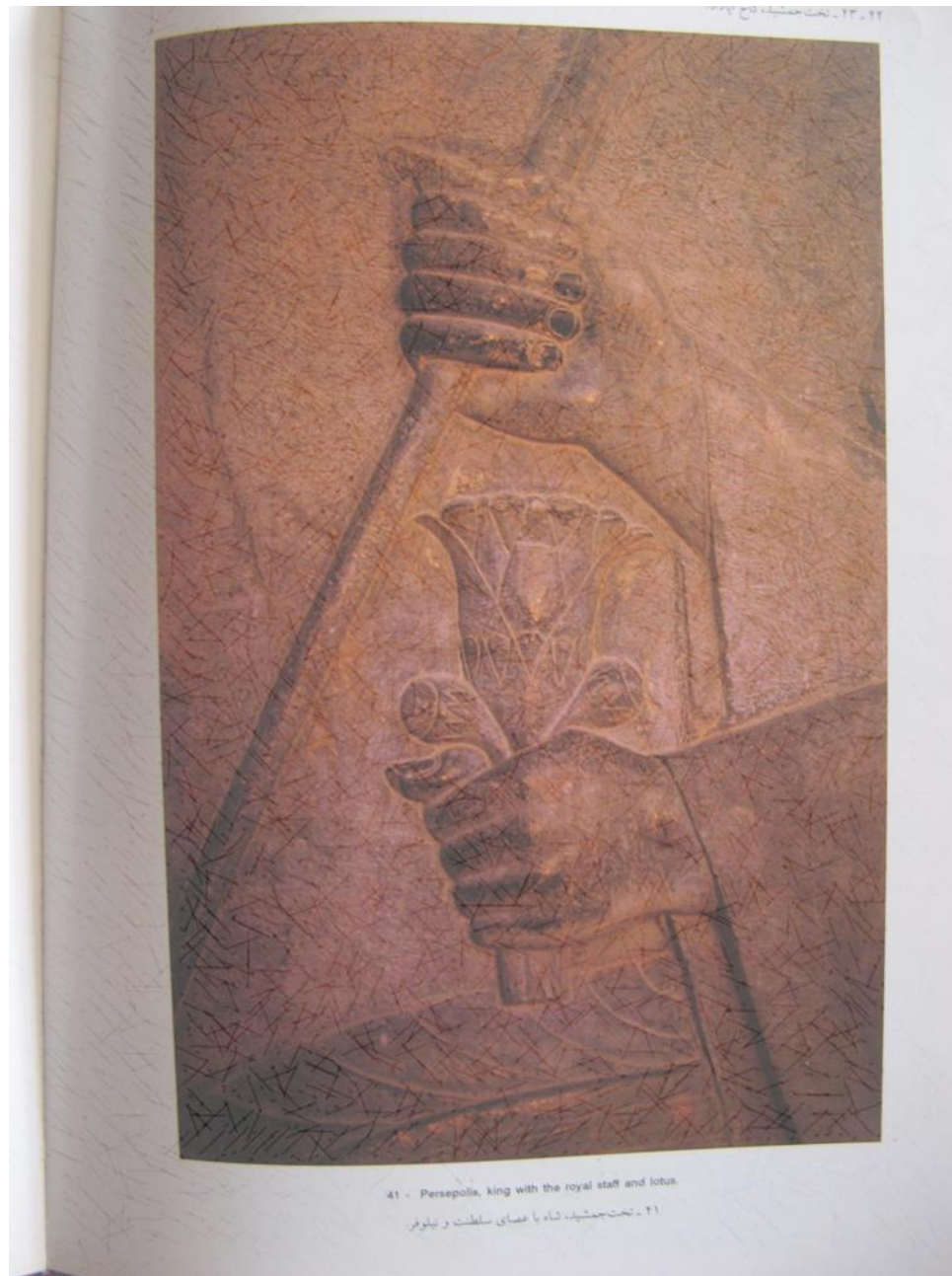
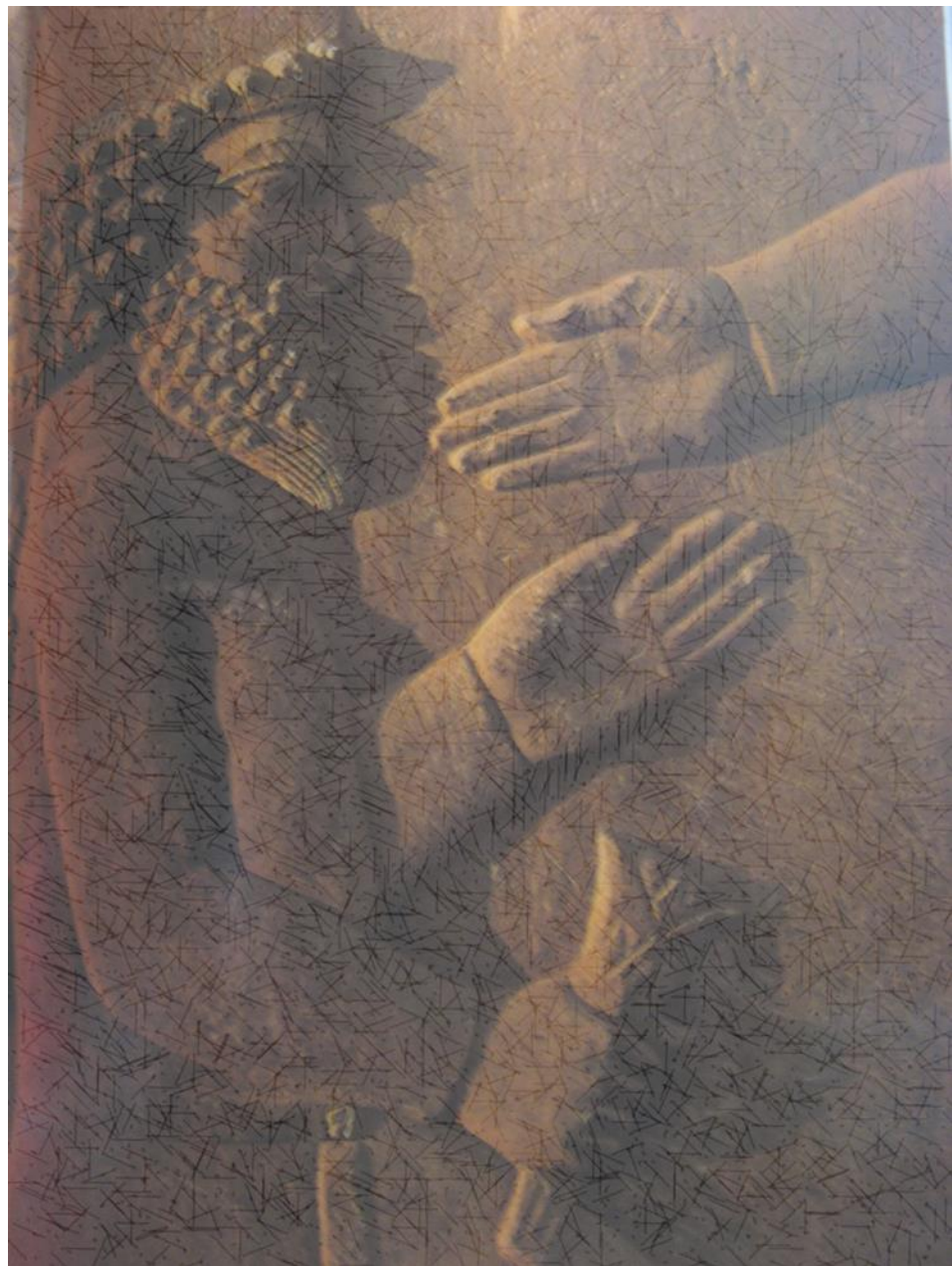
در تخت جمشید بیشتر از لوتوس یا نیلوفر آبی استفاده شده است. لوتوس یا نیلوفر آبی در کشور مصر، یونان، هند، ایران نماد مینوی بود و در تزیینات بسیاری از بناهای آن دوران به کار می رفته . نیلوفر آبی در مرداب ها میروید رنگ آن سفید است که سپیده دم با دمیدن خورشید باز و با فرورفتن آن بسته می شود در ایران کهن مظهر خورشید مهر و میترا بوده است.

گل لوتوس غنچه دار مختص شاهان بوده است. در بسیاری از نقوش سنگی تخت جمشید شاهان به هنگام بار دادن یا به تخت نشستن یا مراسم دیگر لوتوس غنچه دار در دست چپ دارند.

نقوش در دوره هخامنشیان به روش تکرار یکجانبه و قرینه سازی به کار می رفت.

برجسته ترین آثار شناخته شده هخامنشیان شامل بناهای (تخت جمشید) جام های جانوری (تکوک) زیور آلات فرش (قالی پازریک)

تکوک: ظروف و جام هایی که شکل کلی آنها با نقش جانوری تلفیق یافته اند که به یونانی ریتون نامیده می شود.



۴۱ - تخت جمشید، شاه با عصای سلطنت و نیلوفر.
41 - Persepolis, king with the royal staff and lotus.



چگونگی بکارگیری نقوش در قالی

پازیریک (سده پنجم ق م) :

نقوش هندسی، گیاهی، جانوری،

انسانی، تلفیقی، ترکیب بندی تکرار

وردیفی در این دوران و استفاده از

خطوط گردان برای طراحی نقوش

و روش اجرای متقارن و شیوه

گسترش یک جانی نقش ها کاربرد

زیادی داشته است.

نقوش انسانی نشانگر ویژگی های فرهنگی و اجتماعی اقوام مختلف در تمدن هخامنشیلن است. بیشترین نقش های بکار رفته درخت سرو، گل دوازده پر، نیلوفر، شیر، گاو، بز، گوسفند، اسب، انسانی، حیوان بالدار و تلفیقی.

ویژگی های مهم طراحی نقوش در تمدن هخامنشی:

۱. پر کاربرد ترین نقوش از نظر موضوع به ترتیب انسانی، جانوری، گیاهی و تلفیقی است
۲. نقوش انسانی در این تمدن در موقعیت های اجتماعی مختلف نمایش داده شده اند.
۳. شیر، گاو، عقاب از نقوش جانوری ویژه هخامنشی است
۴. رایج ترین نقش گیاهی درخت سرو، گلچه (شش پر)، گل دوازده پر، گل نیلوفر آبی است
۵. نقوش با خطوط منحنی و با پیچیدگی و دقت فراوان و تاکید بر جزئیات طراحی و اجرا شده اند
۶. روش اجرای نقوش در این تمدن به شیوه متقارن و تکرار است
۷. ترکیب بندی در این زمان تحت تاثیر نظم هندسی معماری این تمدن است

بافندگی دوره هخامنشی:

البسه صف سربازان هخامنشی بر روی آجرهای لعابدار شوش و تن پوشهای حجاری شده قابل مطالعه است. پوپ: هخامنشیان در بافتن پارچه های پشمی نرم ولطیف مشهور بوده اند. که سبب شهرت لباسهای فاخر و زیبایی آنها شده. در نقش آجرهای لعابدار شوش پارچه های گلداری دیده میشود که قطعا طرح آنها روی پارچه گلدوزی شده است.

دوره هخامنشیان انواع بافت پارچه های طرح دار به شکل طرح دوپودی، دوپود باهم در یک زمان بکار می رفته اند.(جنوب و جنوب غربی ایران)پود طرح مرکب .

کشور چین تار مرکب دوتار بارنگهای متضاد پوشیده بافت ایجاد کرد که در زمان اشکانیان در شرق ایران رواج یافت.

پود جناغی نیز از جمله روش های پارچه بافی چینی محسوب می شود.



بافندگان ایرانی روش چینی را معکوس کرده و یک پارچه ترکیبی بافتند. پود جنای پارچه در قسمت تارها آزاد شناور و اطلس نما می گردید. همزمان با دوره هان: ۲۲۰ ق م تا ۲۲۰ م بافت جنای مرکب دوره ساسانی در سوریه مورد توجه بوده. بافتن پارچه های منقوش با طرحهای هندسی و گیاهی نیاز به دستگاه های بافندگی کارآمد دارد.



اشکانی:

این تمدن از سده سوم پیش از میلاد تا سده سوم میلادی ادامه یافت. انواع نقوش هندسی گیاهی، انسانی، جانوری بر روی دیوارها به صورت گچ بری نقاشی و سنگ تراشی اجرا شده است. اشکانیان در مقایسه با هنر هخامنشیان به ریز نقش ها و جزئیات توجه بیشتری داشته اند. مربع و دایره به عنوان قالب اجرای نقوش تکرار شونده در این تمدن رواج بیشتری داشته است. گل‌های چند پر به ویژه چهار پر انواع برگ، گیاه، کنگر و انگور از جمله نقش های گیاهی اشکانیان هستند.